

The cage

became

the

world



**DANIEL**

**NICOLAEVSKY MARIA**

**Daniel Nicolaevsky Maria**, né en 1991 dans la favela du Petit Crocodile (Jacarézinho) de Rio de Janeiro, a manifesté très tôt sa passion pour le dessin et le langage en tant que formes d'expression. Il a débuté ses études en infographie à l'école Melies pour l'animation 3D à São Paulo en 2009, et en 2014, il a été admis à l'éminente École Nationale Supérieure des Beaux-Arts de Paris. Il a eu l'occasion d'étudier aux côtés de la chorégraphe Emmanuelle Huynh et de l'artiste conceptuel Claude Closky.

Artiste et danseur, il explore les notions de circulation, de déplacement et d'intimité, créant ainsi des œuvres et des situations surréalistes à travers ses créations et performances. Son propre corps est souvent le vecteur de sa recherche et de sa connexion avec le public. En 2017, son travail transdisciplinaire, combinant danse, installations et dessins, lui a valu un semestre d'études au California Institute of the Arts (CalArts). Sa pièce de fin d'études "De la Guerre à l'Art" abordant la représentation des individus noirs marginalisés dans les arts, lui a valu le Prix des Amis des Beaux-Arts en 2019.

En 2023, l'adaptation cinématographique de cette œuvre a été acquise par la collection publique française, la Collection Saint Denis, consolidant ainsi sa position en tant qu'artiste influent comblant les clivages culturels.

Il s'intéresse à la place des personnes marginalisées, notamment celles de la diaspora africaine, dans la société contemporaine, ainsi qu'à la préservation de la biodiversité en prêtant une oreille attentive à ces préoccupations d'urgence.

Daniel Nicolaevsky vit à Paris et a notamment exposé et dansé en France à la Fondation Fiminco à Romainville, à la Biennale Manifesta 13 à Marseille, au Centre National de la Danse à Pantin, au Japon à l'École d'Arrangement Floral Sogetsu de Tokyo, et à Artissima en Italie. Son travail est présenté dans certaines collections publiques et privées.

Berceau du Monde est une installation de peinture panoramique immersive, créée en 2023 dans le cadre de la Résidence - Fabrique Fondation Fiminco à Romainville.

L'oeuvre constitue de sept sommiers-lit peints, suspendus par cordes tressées. Elle met le spectateur face aux effets du Plantationocène et ses pratiques néo-coloniales sur l'état actuel du monde. Tranchant sur les lattes de sommiers des animaux et peuples représentant des colonies ou anciennes colonies européennes qui subissent aujourd'hui des ravages écologiques et humains.

Le projet s'initie dans les soubassements de la Chaufferie avec des céramiques qui font allusion au pillage des terres, des mers profondes et la contamination de la destruction. Pour arriver au troisième étage où nous nous retrouvons embrassés par les peintures en arc de cercle qui nous racontent cette histoire d'une nécessaire collaboration inter-espèces, d'une prise en compte urgente des effets des pratiques coloniales du XXIe siècle sur la société contemporaine et d'une imagination orinique d'un environnement naturel préservé.

**Berceau du Monde**, 2023, sept peintures sur sommiers-lits, faïence et grès émaillé, cordes, débris, création sonore, impression 3D résine  
céramiques disséminées dans l'ensemble de l'espace d'exposition.  
12 m x 5 m | 39,37 ft x 16,4 ft







ci-dessus et pages précédentes vues d'exposition *Odyssées Urbaines*  
Fondation d'Entreprise Fiminco, Romainville. 2023  
sous le commissariat de Marie Maertens.

Cable Depot  
London

Artist: Kasper  
© 2023



vue d'exposition Art-o-Rama  
Friche la Belle de Mai, Marseille. 2023  
présenté par Cable Dépôt.



**Calliste superbe**, 2023, acrylique et feutre sur sommier, vernis marin  
160 x 180 x 5 cm | 62 <sup>63</sup>/<sub>64</sub> x 70 <sup>55</sup>/<sub>64</sub> x 1 <sup>31</sup>/<sub>32</sub> in.



**Madagascar**, 2023, acrylique et feutre sur sommier, vernis marin  
160 x 180 x 5 cm | 62 <sup>63</sup>/<sub>64</sub> x 70 <sup>55</sup>/<sub>64</sub> x 1 <sup>31</sup>/<sub>32</sub> in.



**Terra**, 2023, acrylique et feutre sur sommier, vernis marin  
160 x 180 x 5 cm | 62<sup>63</sup>/<sub>64</sub> x 70<sup>55</sup>/<sub>64</sub> x 1<sup>31</sup>/<sub>32</sub> in.



**Exode**, 2023, acrylique et feutre sur sommier, vernis marin  
160 x 180 x 5 cm | 62<sup>63</sup>/<sub>64</sub> x 70<sup>55</sup>/<sub>64</sub> x 2<sup>3</sup>/<sub>4</sub> in.





**Mariana**, 2023, acrylique et feutre sur sommier, vernis marin  
160 x 180 x 5 cm |  $62\frac{63}{64} \times 70\frac{55}{64} \times 1\frac{31}{32}$  in.



**Mayotte**, 2023, acrylique et feutre sur sommier, vernis marin  
160 x 180 x 5 cm |  $62\frac{63}{64} \times 70\frac{55}{64} \times 1\frac{31}{32}$  in.



**Papillons de jour**, 2023, acrylique et feutre sur sommier, vernis marin  
160 x 180 x 5 cm | 62<sup>63</sup>/<sub>64</sub> x 70<sup>55</sup>/<sub>64</sub> x 1<sup>31</sup>/<sub>32</sub> in.



How can we avoid the destruction of cultures  
Our origin are beyond our control yet we possess the power  
to determine our future course  
We need to re-establish our role as caretakers  
of our planet together the ancient imagination  
While reconnecting with a past whose future will have been  
cut off at some point in our history  
Using the forms of collective reflection and  
multi-earth systems that we cultivated  
long ago to build our own  
transform. Listening to the whispers  
of our niche and hearing its rhythms, its cycles.  
Understand that we are in the same cycle as an  
ostracod butterfly, settling on other  
rocks, sowing life to progress  
toward its transformation cycle.

La Terre, notre mère, est une blessure béante. Pour l'ère des plantations de café, de canne et de coton nous avons commencé à dévorer les richesses de notre planète, tels des parasites insatiables. Parasitant transatlantiquement nos frères et soeurs avec des chaînes et des menottes. Plantant des champs sans fin pour nourrir les masses, avec pour échange le saccage des terres fertiles. Laissant derrière nous un paysage aride et dévasté. Des forêts constamment rasées, des rivières empoisonnées et l'Océan Indien devenu une décharge. Le prix de notre voracité est la destruction de notre maison commune.

Plus de sable, plus de forêts, plus de papillons de jour ou de forêt vierges. L'Amérique et les Caraïbes sont devenus la projection imaginé de l'esprit européen, ainsi le nouveau monde advient de la destruction de l'ancien. Le dépouillage de la Terre engendrant des maladies successives et la perte des ressources naturelles. Rivières et mers meurent chaque jour au nom de la légitimité du pouvoir au régime.

La cage est devenue monde et le monde, le vide.

Nous nous retrouvons donc coincés entre deux couches temporelles, une passée et une future. Piégés insidieusement dans un vieux noeud archaïque bien connu, et pourtant ancré dans le moment présent. Nous ne voyons qu'à travers une étroite fente à l'horizon un futur à reconstruire.

L'intellect, les espaces, et même les esprits sont maintenant affaires politiques et propriétés d'états destructeurs. Des corps et des âmes coincés dans un monde qui lui ont été imposés par la paranoïa de l'ancien pouvoir. De sa perte de légitimité, de sa perte de force. Le poids des nouvelles terres, créés suite aux ruines de l'ancien monde, pèse sur nous.

Faisons éclore un nouveau monde complet et entier, non plus fragmenté, non plus à moitié vif. Colorié.

Comprendre l'importance de chaque espèce humaines et non-humaines, visible et invisibles. Faire surgir de ses entrailles les clés pour une demeure légitime à tous vivants. Mais sommes-nous capables de dépasser le pessimisme anthropologique qui nous pousse à l'apathie collective?

Comment ne pas se soumettre à la contamination de la destruction en cours et prendre le dessus sur notre esprit et nos imaginaires? Se tourner vers la force du commun, du repos et du rêve pour créer ensemble, notre maison.

Ne serait-il pas simplement humain de surmonter les difficultés et de se réinventer depuis notre vide intérieur? N'avons nous pas, ici, survécus la pandémie du siècle? Capables de déambuler à travers cette fente. Le devenir réel du monde que nous voulons contruire semble proche.

Le profit par l'exotisation idyllique du sud global, avec ses promesses religieuses sur un éden fictif a conduit les groupes indigènes à être délibérément exclus et opprimés par des mécanismes étatiques qui ont profité aux pouvoirs régionaux et coloniaux de la transatlantique.

Le bois vendu illégalement en provenance de Guyane et du Brésil a le destin ironique de créer des parquets en Amérique du Nord, et alimente l'industrie du ready-made en Europe transformant les forêts en meubles de jardin et accessoires de literie. Si les constructions modernes ont le pouvoir de bâtir le temps, la provenance des ressources naturelles construit-elle des demeures ou des cercueils?

La dé-construction des symboles catégoriques de notre société, révèle la nature fragmentée et fragile des visions défendues par les États-nations et les religions institutionnalisées. Mais qu'est-ce que nous construisons réellement? Nous essayons d'avancer ensemble vers la création d'une société écologique, et cette réalité nous vise au cerveau. Cependant, nos idées préconçues et fermées ne permettront pas de progresser politiquement. Nous devons éviter de construire une société sans vie, mais pourquoi marchons-nous dans cette direction?

Comment éviter la destruction de cultures?

Notre origine est inéluctable, mais nous conservons le pouvoir de décider de notre destination future.

Nous devons renouer notre rôle de gardiens de notre atlas, embrasser ensemble l'imaginaire onirique tout en renouant des liens avec un passé dont le futur aura été coupé à un moment de notre histoire. Utilisant des formes de réflexion collective et de système-d'esprit-terre que nous avons semé il y a bien longtemps afin d'ériger notre terraforma à nous. Écouter les murmures de notre niche et honorer ses rythmes, ses cycles. Comprendre que nous sommes dans le même cycle qu'un papillon de nuit aux yeux ouverts, qui se pose sur d'autres racines, en semant la vie pour avancer vers son cycle de transformation.



**Terra**, 2023, Sérigraphie Quadrichromie sur papier Vélín Arches 270 gr 75x105, caisse américaine acajou, 78 x 110 cm | 30.71 x 43.31in.



vue d'exposition Le Rêve d'Iroko  
Galerie du Crous, Paris. 2023



vue d'exposition Le Rêve d'Iroko  
Galerie du Crous, Paris. 2023





**Portal Number 1**, 2023, céramique émaillée, horloge à rebours  
46 x 21 x 10 cm | 18 <sup>7</sup>/<sub>64</sub> x 8 <sup>17</sup>/<sub>64</sub> x 3 <sup>15</sup>/<sub>16</sub> in.



**Cicatrizes Douradas no Coração Azul**, 2023, céramique émaillée, feuille d'or 24 carats, cordes, fil de fer  
50 x 45 x 25 cm | 19.69 x 17.72 x 9.84 in.



La cage monde I, 2023, sérigraphie sur toile de coton, cage dorée, objets retrouvés  
64 x 120 x 2,5 cm | 25,19 x 47,24 x 0,98 in.



vue d'exposition *Private Choice, Ecllosion de talents*  
Paris. 2023  
Photo credit : Theo Baulig





**The cage became the world**, 2023, bois teinté, sérigraphie sur toile de coton, peinture à l'huile, lattes de lit plaquées or, vernis protecteur or et cuivre  
67,5 x 148 x 6 cm | 26.57 x 58.27 x 2.36 in.



**Maison mère**, 2023, impression résine 3D, peinture acrylique  
28 cm x 16 cm x 15 cm | 11 <sup>1</sup>/<sub>32</sub> x 6 <sup>19</sup>/<sub>64</sub> x 5 <sup>29</sup>/<sub>32</sub> in.



**Autoportrait numéro 1**, 2023, peinture à l'huile sur lattes de lit enfant  
57 x 120 cm | 22.44 x 47.24 in.



**Autoportrait imaginé (Spiderman)**, 2023, peinture à l'huile sur lattes de lit  
140 x 190 x 5 cm | 55 <sup>1</sup>/<sub>8</sub> x 74 <sup>51</sup>/<sub>64</sub> x 1 <sup>31</sup>/<sub>32</sub> in.



vue d'exposition *Allongées au lit*  
Théâtre Paris-Villette, Paris. 2023



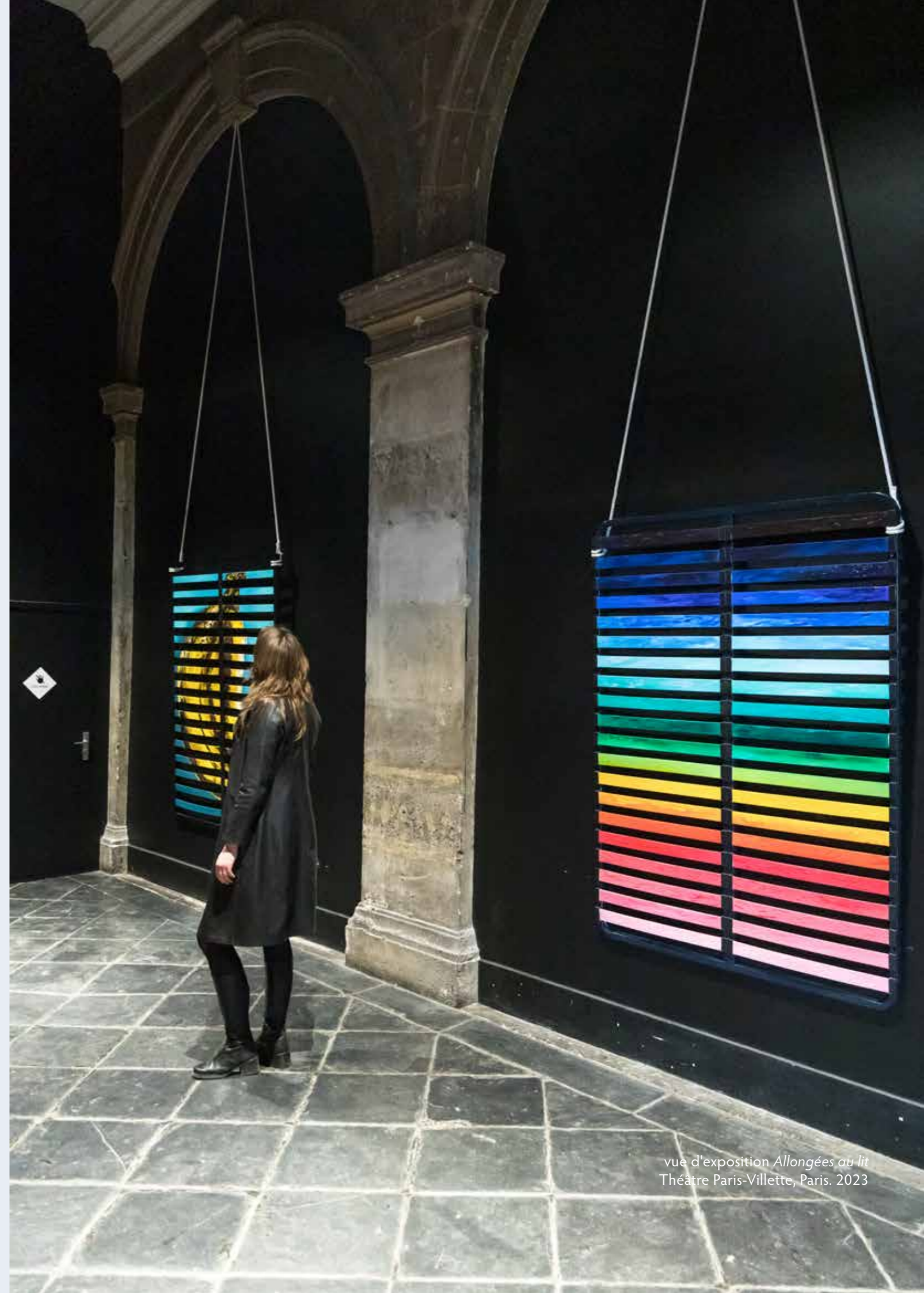
page précédente

**Deux bananes allongées au lit**, 2023, sérigraphie, 103 x 73 x 4 cm | 40 <sup>35</sup>/<sub>64</sub> x 28 <sup>47</sup>/<sub>64</sub> x 1 <sup>37</sup>/<sub>64</sub> in.

page ci-contre

**Deux grandes bananes allongées au lit**, 2023, huile sur sommier, 140 x 190 x 5 cm | 55 <sup>1</sup>/<sub>8</sub> x 74 <sup>51</sup>/<sub>64</sub> x 1 <sup>31</sup>/<sub>32</sub> in.

**il suffit d'un grand lit pour que toutes les couleurs du monde trouvent du repos**, 2022, huile sur sommier, vernis marin  
55 <sup>1</sup>/<sub>8</sub> x 74 <sup>51</sup>/<sub>64</sub> x 1 <sup>31</sup>/<sub>32</sub> in.



vue d'exposition *Allongées au lit*  
Théâtre Paris-Villette, Paris. 2023



vue d'exposition *Fragments de Joie*  
Festival Printemps Fleuriau, Rue Fleuriau, La Rochelle. 2022  
Photo credit : Mélanie Chaigneau

Fragments de Joie explore les thèmes de l'attachement, de la construction et de la fragmentation de soi, en se concentrant particulièrement sur le développement des jeunes personnes minoritaires dans notre société contemporaine.

Inspirée par les récits de super-héros fictifs de la culture populaire, cette série met en scène des enfants en lutte, abandonnés et marginalisés par la société, devenant ainsi les véritables super-héros du monde réel. Les visages emblématiques de la lutte antiraciste, tels que Gianna Floyd, la fille de George Floyd, et Assa Traoré, symbole de la lutte noire en France, sont également représentés dans les rôles de Wonder Woman et de Lanterne Verte, contribuant ainsi à la lutte anti-raciste et anti-discrimination.

Ces œuvres offrent un nouveau visage aux personnages emblématiques des bandes dessinées, avec les t-shirts des super-héros qui donnent leur nom à l'œuvre. Ces objets trouvés sont transformés dans l'atelier, puis temporairement réintroduits dans la rue. Cette pratique artistique multidisciplinaire, mêlant photographie, peinture et performance, réinvente le faciès du super-héros et crée des images inclusives qui soutiennent les luttes sociales.

Les images sont délibérément fragmentées par les lattes du sommier, laissant ainsi au spectateur le soin de compléter mentalement le reste de l'image.



oeuvres page précédente

**Superman**, 2014, acrylique sur sommier, métal, vernis marin, 140 x 190 x 5 cm | 55 1/8 x 74 51/64 x 1 31/32 in.

**Batman**, 2022, acrylique sur sommier, métal, vernis marin, 140 x 190 x 5 cm | 55 1/8 x 74 51/64 x 1 31/32 in.

**Wonder Woman (Gianna Floyd)**, 2022, acrylique sur sommier, métal, vernis marin, 140 x 190 x 5 cm | 55 1/8 x 74 51/64 x 1 31/32 in.

**Flash**, 2022, acrylique sur sommier, métal, vernis marin, 140 x 190 x 5 cm | 55 1/8 x 74 51/64 x 1 31/32 in.

**Green Lantern (Assa)**, 2022, acrylique sur sommier, métal, vernis marin, 140 x 190 x 5 cm | 55 1/8 x 74 51/64 x 1 31/32 in.



vue d'exposition *Fragments de Joie*  
Festival Printemps Fleuriau, Rue Fleuriau, La Rochelle. 2022  
Photo credit : Mélanie Chaigneau





vues d'exposition *Mémwa Vivant*  
Espace 29, Bordeaux. 2022  
sous le commissariat de Pierre-Antoine Irasque.



Les racines du temps est le fruit de deux périodes de résidence. La première a été un confinement forcé dans un appartement-atelier à Ivry-sur-Seine en France au début de la pandémie de la COVID-19. La deuxième a eu lieu lors d'une résidence de recherche et création à l'École des Beaux-Arts de Marseille, dans le programme transdisciplinaire White Mountain College.

Le fascisme temporel contemporain m'a poussé à vouloir percevoir le temps, à l'observer et l'écouter. Cherchant des indications à l'intérieur de celui-ci pour survivre à la transformation mondiale en temps de pandémie. C'est ainsi que ces objets-horloges de l'ère (post-) COVID sont nés.

La dilatation temporelle que vécue mondialement lors de la première quarantaine de 2020 a conduit ma pratique à un "tissage temporel". Utilisant au départ les mêmes cordes provenant de la performance "4 (a) ch/cords" afin de faire exister des objets surréalistes qui transposaient les sensations éprouvées lors de l'activation de la pièce dansée.

Chaque modèle d'horloge est devenu une énonciation et l'expression d'une analogie des recherches et réflexions. Entre l'étude des nœuds et des dénouements, l'écoute du temps et du silence, la lecture de poésies et de romans, et une perception cinématographique du temps. La nature est également présente à travers la mutation de la flore, qui a servi de matière pour la construction de certaines de ces sculptures temporelles.

Ces objets surréalistes du quotidien, dont la fonction est devenue absurde par l'inversion du temps, touchent au cœur la blessure narcissique de la vanité humaine. Une fois installées ensemble, les pièces se comprennent d'elles-mêmes, certaines se dévorent mutuellement et s'auto-produisent. Le temps lui-même s'étend à l'infini.

**Esclavage Temporaire**, 2020, branche d'arbre suspendu à horloge à rebours, graviers, corde en jute, dimension variable



**De la Guerre à l'Art**, 2022, 4k film, color, sound, un ou deux écrans, 26'  
Co-production Espace 29



vue d'exposition *Les Racines du Temps*  
POUSH Manifesto, Produit par NanoVille Film, Clichy, 2022  
sous le commissariat de 'a-topos' (Gaya Goldcymer + Jonathan Taib).  
Photo credit: Eliott Causse

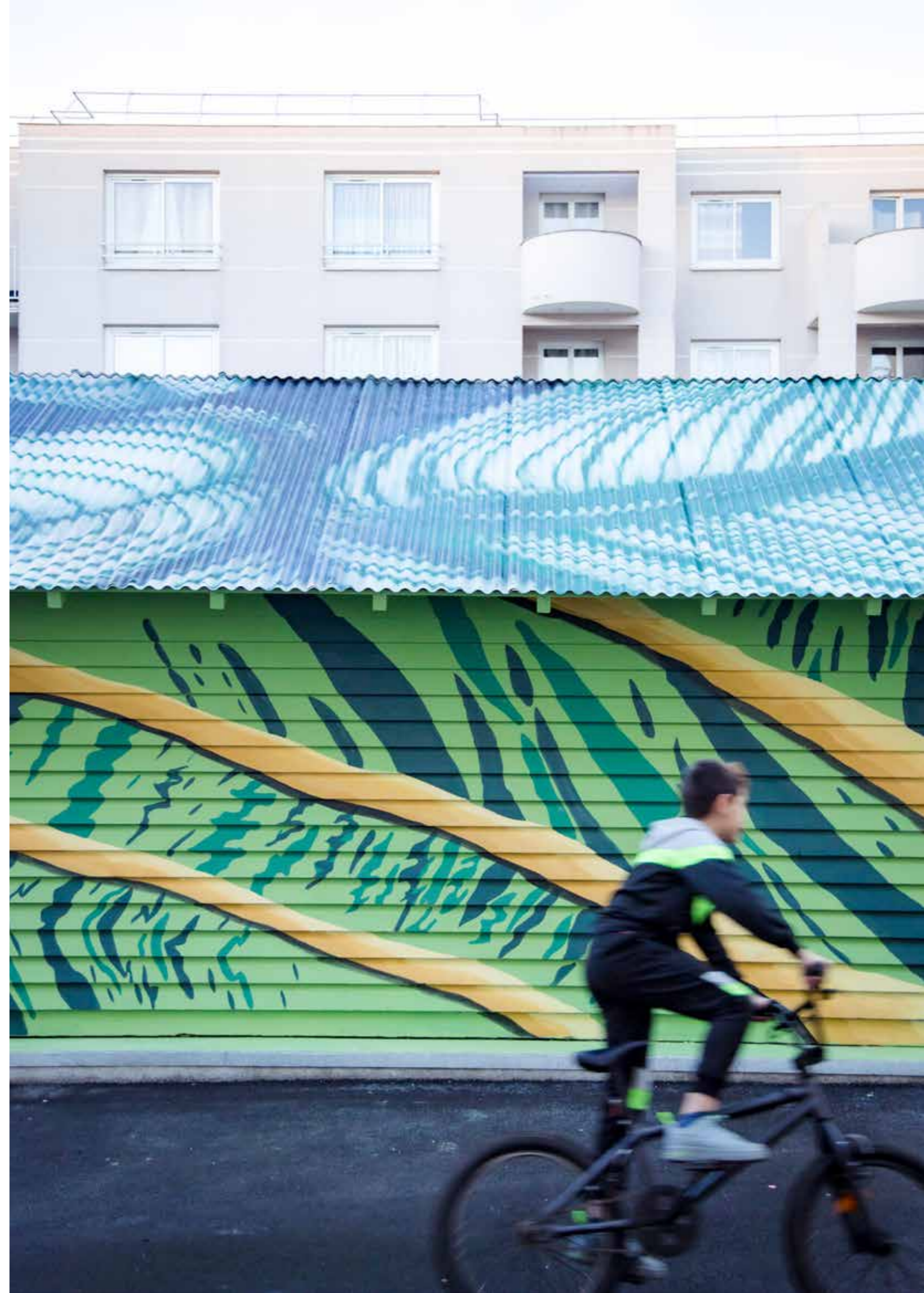


vue d'exposition *Les Racines du Temps*  
POUSH Manifesto, Produit par NanoVille Film, Clichy, 2022  
sous le commissariat de a-topos' (Gaya Goldcymer + Jonathan Taib).



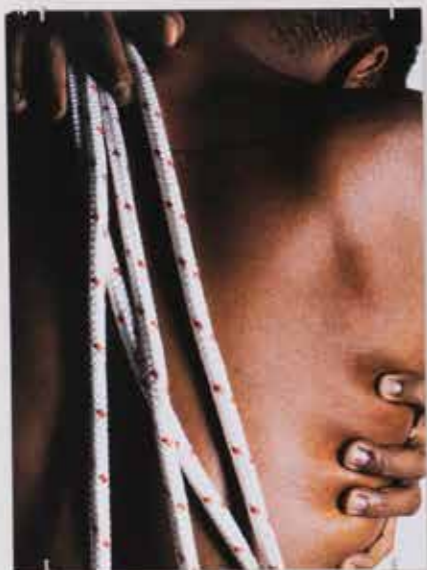
**Vivere Memento**, 4k video, color, sound, 14'47"  
Gide Loyrette Nouel, Paris. 2021

**Nature Endormie**, 2020, peinture et vernis sur bois et tôle ondulée 400 x 500 x 280 cm









vue d'exposition *Demain sera un autre jour*  
Grandes Serres, Pantin. 2020  
sous le commissariat de Sofia Lanasse.  
Photo credit: Ivan Argote

**4 (a) ch/cords (deuxième accord)**, tirage photographique papyer baryta, 89 x 68 x 3 cm |  $35 \frac{3}{64} \times 26 \frac{49}{64} \times 1 \frac{3}{16}$  in.  
**4 (a) ch/cords (premier accord)**, tirage photographique papyer baryta, 89 x 68 x 3 cm |  $35 \frac{3}{64} \times 26 \frac{49}{64} \times 1 \frac{3}{16}$  in.  
**Ano passado eu morri**, 2019, horloge à rebours, corde, 90 x 35 x 5 cm

vue d'exposition *Prix des Amis des Beaux-Arts 2019*  
Galerie du Jour Agnès B., Paris, France. 2019  
Photo credit : Mao Tao





4 (a)ch/cords, 2019, HD video, 23'  
Video et Photo credit : Gabriel Moraes Aquino



**Art as Experiment: Performing the School**, performance  
 'Heaven', Interior Garden for Sogetsu Flower Arranging School (Isamu Noguchi, 1977-78), Tokyo. 2019  
 Photo credit : Fumihito Nagai, Io Nishimura



**Batismo**, HD video, 4'50"  
 Ecole Nationale Supérieure des Beaux-Arts de Paris, Cour du Mûrier, Paris. 2018  
 Video et photo credit : Yue Yuan



**C'est toujours plus tôt là-bas**, 2020, feuilles sèches, corde en jute tressée, horloge à contre temps  
110 x 31 x 9 cm | 43 <sup>5</sup>/<sub>16</sub> x 12 <sup>13</sup>/<sub>64</sub> x 3 <sup>35</sup>/<sub>64</sub> in.

**Daniel Nicolaevsky Maria**  
daniel@nicolaevsky.com  
www.nicolaevsky.com  
@daniel.nicolaevsky

# DANIEL NICOLAEVSKY

VISUAL ARTIST AND PERFORMER

## ABOUT

Daniel Nicolaevsky Maria was born in 1991 in Rio de Janeiro. He graduated in animation and 3D film from São Paulo, as well as in photography, contemporary dance, and conceptual art from the National School of Fine Arts in Paris.

## CONTACT

211 Avenue Maurice Thorez, 94200, Ivry-sur-Seine. France

**Tel.:** +33 (0) 7 81 07 93 99

**E-mail:** [daniel@nicolaevsky.com](mailto:daniel@nicolaevsky.com)

[www.nicolaevsky.com](http://www.nicolaevsky.com)

## WHAT MOVES ME

Dear Madam/Sir,

Driven by a deep passion for artistic exploration and cultural exchange, I am a Brazilian-born painter and performer seeking to expand my horizons and nurture my creative journey internationally. Recently, I completed a prestigious 11-month residency at the Fiminco Foundation, where I had the opportunity to immerse myself in a collaborative and inspiring environment, further honing my artistic skills and pushing the boundaries of my creative practice.

I graduated from the esteemed École Nationale Supérieure des Beaux-Arts de Paris, where I received comprehensive training in various artistic disciplines. As part of my educational journey, I had the privilege of participating in an exchange program at the renowned California Institute of the Arts (CalArts), which provided me with invaluable exposure to the vibrant art scene in the United States and enriched my artistic perspective.

Throughout my career, I have actively engaged with artistic communities in São Paulo, Rio de Janeiro, and various international locations. Notably, I had the opportunity to participate in a captivating theater and performance project in Tokyo, Japan. Immersing myself in the rich theatrical traditions and innovative performance practices of Japan, I delved into the interplay between physicality, storytelling, and visual aesthetics, expanding my creative horizons in the realm of live performance.

Drawing from the dynamic cultural landscapes of cities like Paris, São Paulo, Rio de Janeiro, and Tokyo, I have gained a deep appreciation for diverse artistic expressions and have honed my skills as both a painter and performer. By blending vibrant colors, rich textures, and the expressive power of my body, I strive to create captivating and immersive art experiences that transcend boundaries and resonate with audiences worldwide.

Committed to continuous growth and cultural exchange, I am now eager to explore new opportunities internationally, collaborating with artists and communities across the globe. As I seek to expand my artistic horizons, I am excited to contribute to the global art discourse and shape my career on an international stage. Through participation in artist residencies, I aim to forge meaningful connections, cultivate new perspectives, and further develop my practice in an environment that fosters creativity, collaboration, and personal growth.

Thank you for considering my application.

Warm regards,

**Daniel Nicolaevsky Maria**

# DANIEL NICOLAEVSKY

VISUAL ARTIST AND PERFORMER

## AWARDS

- 2022 Fondation Dream big and grow fast Award, Paris, FR
- 2021 Révèle ton Talent - Urbain Art, Paris, FR
- 2021 GIDE Award, Paris, FR
- 2019 Friends of Fine Arts Award, Paris, FR

## SOCIAL MEDIA

- Instagram : [@daniel.nicolaevsky](#)
- Facebook : [Daniel Nicolaevsky](#)
- Twitter : [NicolaevskyD](#)

## EDUCATION

- 2013 - 2020** **BFA / MFA**  
École Nationale Supérieure des Beaux-Arts de Paris - Paris, FR
- 2009 - 2010** **3D TECHNICAL STUDIES**  
MELIES - Escola de 3D, Cinema e Animação - São Paulo, BR

## SKILLS

- 3D CREATION 
- PAINTING 
- SCULPTURE 
- MOVEMENT 
- WRITING 

## RESIDENCIES

- 2023 **FONDATION FIMINCO - Résidence Fabrique Fiminco, Romainville. France | 11 months**
- 2022 **6bis Fabrik, Vitry-sur-Seine. France | 4 months**
- 2021 **Festival Casa Tomada, Rio Grande do Norte. Brazil | 2 weeks**
- 2021 **Oficinas, São Paulo. Brazil | 1 week**
- 2020 **White Mountain College, Les Beaux-Arts de Marseille, Marseille. France | 3 weeks**
- 2018 **Art as Experiment: Performing the School, Tokyo University of the Arts, Toride. Japan | 3 weeks**

## COLLECTIONS

- 2023 [Collection Départementale de la Seine Saint-Denis](#), Seine Saint-Denis, France
- 2022 [Société Générale Art Collection](#), La Défense, France
- 2021 [GIDE](#), Paris, France
- 2020 [Altarea](#), Paris, France
- 2019 [La Fab. la fondation d'Agnès b pour l'art contemporain](#), Paris, France

## REFERENCES

### Katharina Scriba

Director of the Fiminco Foundation  
**Tel.:** +33 (0) 6 74 66 67 52  
**E-mail:** [katharina.scriba@fiminco.com](mailto:katharina.scriba@fiminco.com)

### Agnès B.

Director of La Fab. - fonds de dotation agnès b.  
**Tel.:** +33 (0) 1 40 03 58 15  
**E-mail:** [william.massey@agnesb.fr](mailto:william.massey@agnesb.fr)

### Fabienne Grolière

Manager of Sponsorship Ecole des Beaux-Arts  
**Tel.:** +33 (0) 1 47 03 52 59  
**E-mail:** [fabienne.groliere@beauxartsparis.fr](mailto:fabienne.groliere@beauxartsparis.fr)



# DANIEL NICOLAEVSKY

VISUAL ARTIST AND PERFORMER

## EXHIBITIONS

2023

PROMESSES, Galerie du CROUS de Paris, Paris, FR  
Allongées au lit, Théâtre Paris-Villette, Paris, FR  
MÉTA/SCOPE, POUISH, Aubervilliers, FR  
Odyssée Urbaine, Fondation Fiminc, Romainville, FR  
Berceau du Monde, Art-o-Rama, Marseille, FR  
Private Choice, Ecllosion de talents, Paris, FR  
DSOÉRDRE, H Gallery, Paris, FR  
Le Rêve d'Iroko, Galerie du Crous de Paris, FR

2022

Raízes do Tempo, Galeria Umida Arte, Rio de Janeiro, FR  
Les Racines du Temps, POUISH Manifesto, Clichy, FR  
MÉMWA VIVAN, Espace 29, Bordeaux, FR  
Printemps Fleuriau, La Rochelle, FR  
Horse Pill, de Crème Soleil, FR

2021

Dialogue(s), Galerie Épisodique Paris, FR  
Transport Commun, Société Générale, La Défense, FR  
Ninguém vai tombar a nossa bandeira, Centro Cultural da Diversidade, São Paulo, BR  
Vivere Memento, GIDE, Paris, FR  
L'art dans la ville, 87 Rue Richelieu, Paris, FR

2020

Natureza Adormecida, Torcy, FR  
Foire Saint Sulpice: Salon de la Photographie, Paris, FR  
Terre Perdue, de Bianca da Costa, Arts Déco Paris, Paris, FR  
Amanhã há de ser outro dia : Demain sera un autre jour, Grandes Serres, Pantin, FR  
The European Nomadic Biennial - Manifesta 13 Marseille, Marseille, FR  
ThunderCage #17, Aubervilliers, FR  
Erigir, No Drama, Paris, FR

2019

Lauréats Prix des Amis des Beaux-Arts, Galerie du Jour Agnès B., Paris, FR  
Da Guerra à Arte, DNSAP | MFA Thesis Show, Chapelle des Petits-Augustins, Paris, FR  
A Vida Enorme, de Emmanuelle Huynh, CN D, Pantin, FR  
Coup de Foudre, de Nathalie Talec/Fabrice Hybert, Fondation Groupe EDF, Paris, FR  
Life is old there, de Tanguy Malik Bordage/Hoël Duret, Palais de Tokyo, Paris, FR  
SCRATCH x Éditions Cimaïse, SHOWROOM 4, Paris, FR  
One Thousand and One Nights, de Edith Dekyndt, CN D, Pantin, FR

2018

Ainda Dá - gestes pour un non-poème, Mains d'Oeuvres, Saint-Ouen, FR  
Le chemin se fait en marchant, de Esther Ferrer, CN D, Pantin, FR  
ART AS EXPERIMENT: Performing the school, Sogetsu Foundation, Tokyo, JP  
Epic Fail, de Jennfer Lacey, CN D, Pantin, FR  
Monumental, de Jocelyn Cottencin, Centre Pompidou, Paris, FR  
Échauffement Général, de Jocelyn Cottencin, Centre Pompidou, Paris, FR  
Formation, Thalie Fondation, Bruxelles, BE

2017

# DANIEL NICOLAEVSKY

VISUAL ARTIST AND PERFORMER

## EXHIBITIONS

---

Vertebral / Bardo / Box Pacific, CalArts, Los Angeles, EUA

Monumental, de Jocelyn Cottencin, CN D, Pantin, FR

Animal vu, Mal vu – Performing Species Vol. I : Gazella, Point Éphémère, Paris, FR

Entre Nós / Entre Nous - l'espace entre nous, DNAP | BA Thesis Show Beaux-Arts de Paris, Paris

2014

Chasing Light, Le Cardinal, Toulouse, FR

Avec Amour, Le Cardinal, Toulouse, FR

Fragments de Joie, Rue Bayard, Toulouse, FR

2012

Avenida Central, Museu de Arte do Rio, Rio de Janeiro, BR